



**THÉÂTRE COLUCHE  
VILLE DE PLAISIR**

980, avenue du Général de Gaulle  
78370 Plaisir

TEC - Théâtre Coluche - Ville de Plaisir ([tec-plaisir.fr](http://tec-plaisir.fr))

Tel : 01 30 55 80 20

Fax : 01 30 55 67 60

## Dossier Technique 2024



# SOMMAIRE

<b>Informations générales</b> .....	<b>3</b>
<b>Contacts</b> .....	<b>3</b>
<b>Horaires de travail</b> .....	<b>4</b>
<b>Sécurité</b> .....	<b>4</b>
<b>Assurances</b> .....	<b>4</b>
<b>Règlement Intérieur</b> .....	<b>4</b>
<b>Technique</b> .....	<b>5</b>
<b>Caractéristiques</b> .....	<b>5</b>
<b>Machinerie</b> .....	<b>5</b>
<b>Loges</b> .....	<b>6</b>
<b>Fluides &amp; énergie</b> .....	<b>6</b>
<b>Équipements "Lumière"</b> .....	<b>7</b>
<b>Équipements "Audio"</b> .....	<b>8</b>
<b>Présentation de l'espace Scène-Salle</b> .....	<b>9</b>
<b>Présentation générale</b> .....	<b>9</b>
<b>Vue de dessus 1</b> .....	<b>10</b>
<b>Vue de dessus 2</b> .....	<b>11</b>
<b>Vue de Coupe Scène/Salle</b> .....	<b>12</b>
<b>Vue de Coupe Scène Jardin</b> .....	<b>13</b>
<b>Vue de dessus des Perches</b> .....	<b>14</b>
<b>Plans</b> .....	<b>15</b>
<b>Plan d'implantation des Perches</b> .....	<b>15</b>
<b>Plan d'implantation Scène/ Salle</b> .....	<b>16</b>
<b>Itinéraires &amp; Accès</b> .....	<b>17</b>
<b>Itinéraires</b> .....	<b>17</b>
<b>Accès technique et déchargement</b> .....	<b>17</b>
<b>Plans "Itinéraire" et "Accès"</b> .....	<b>18</b>

Contacts  
Informations générales

<b>Direction :</b>		
<b>Directrice :</b>	Florence CAMOIN <a href="mailto:camoin-fl@ville-plaisir.fr">camoin-fl@ville-plaisir.fr</a>	01 30 55 80 20
<b>Equipe Administrative, secrétariat et administration :</b>		
<b>Relations extérieures et communication :</b>	Emma DECATOIRE <a href="mailto:decatore-em@ville-plaisir.fr">decatore-em@ville-plaisir.fr</a>	01 30 55 80 20
<b>Chargée de billetterie :</b>	Faty DEMBELE <a href="mailto:dembele-fa@ville-plaisir.fr">dembele-fa@ville-plaisir.fr</a>	01 30 07 55 50

<b>Équipe technique :</b>		
Pôle technique événementiel.		
Domaine de compétences :		
<ul style="list-style-type: none"> <li>- Son, éclairage, vidéo, plateau, rigg, décoration, conception et pilotage de projet évènementiel, sécurité du public.</li> </ul>		
<u>Intervention sur les équipements suivant de la ville de Plaisir :</u>		
<ul style="list-style-type: none"> <li>- Théâtre Coluche</li> <li>- La Clé des Champs</li> <li>- Théâtre Robert Manuel</li> <li>- 25/64 (salle des fêtes des gâtines)</li> <li>- Scène mobile, Polystage55 (évènement plein air, festival)</li> <li>- Services protocole et institutionnel, Sport, petite enfance, développement économique</li> </ul>		
<b>Pôle Technique</b>	<a href="mailto:pole-technique@ville-plaisir.fr">pole-technique@ville-plaisir.fr</a>	
<b>Régisseur Son &amp; Vidéo</b>	Valentin CIVET	
<b>Technicien Son &amp; Vidéo</b>	Stéphane ZEDET	
<b>Régisseur Lumière / Electro</b>	Nasser MEZOUANI	
<b>Technicien Lumière / Electro</b>	Rayane GNABA	
<b>Régisseur Plateau / Maintenance bâtiment</b>	Salah EL KAYCHOUHI	
<b>Apprenti Technicien</b>	Océane BÊME	
<b>Apprenti Technicien</b>	Lillo JACOB	
<b>Régisseur Général :</b>	Antoine LONGERE	
<b>Directrice Administrative :</b>	Yvette PERRIN-MORYAS	
<b>Directeur Technique:</b>	Frédéric FLAMAND	

## **Horaires de travail :**

Montage et répétitions :                    9h30 - 12h30    14h00 - 18h30  
Journée de représentation :            9h30 - 12h30    14h00 - 18h30    20h00 - 00h00  
*Aménagement des plages horaires possible. Nous consulter.*

## **Sécurité :**

### **- Plan de Prévention :**

Il appartient également à chaque production et/ou prestataire de veiller au respect des consignes de sécurité interne et de la réglementation en vigueur des ERP de 2<sup>ème</sup> Catégorie, de type L. N. R.

Suivant les dispositions de sécurité de "scène salle intégrée", seuls les décors en matériaux de catégorie M1 sont autorisés (Art. L75). Fournir les PV feu des ouvrages.

Chaque entreprise utilisatrice se doit d'organiser un plan de prévention en fonction des contraintes qui la concerne et des nuisances pour les autres entreprises travaillant aux mêmes amplitudes horaires dans l'établissement.

#### **Plan de prévention annexé et à remplir par tous les utilisateurs.**

L'ensemble des installations électriques, nacelles élévatrices, moteurs du gril technique sont manipulés par le personnel du théâtre.

Les utilisateurs extérieurs devant manipuler le matériel électrique et/ou la nacelle élévatrice devront fournir les habilitations ou certificats conformes après accord du Régisseur Général et validation du Directeur Technique.

L'emploi d'artifices ou de flammes doit faire l'objet d'un examen spécial de la commission de sécurité (Art. 55).

Aucune obstruction ou gêne devant les issues de secours, portes et installations de sécurité n'est tolérée.

### **- Moyens de secours et d'évacuation**

SSI et système de communication téléphonique direct avec le Central des sapeurs-pompiers de Plaisir.

Mise en place de personnel sécurité spécifique SSIAP lors des représentations. De plus, les techniciens du Théâtre ont l'habilitation SSIAP.

### **- Gardiennage - Agents de sécurité**

En dehors des heures de montage et d'exploitation, les portes du Théâtre et les accès techniques donnant sur l'extérieur sont sous la surveillance de la production.

Un accueil peut être mis en place si nécessaire.

Le positionnement du personnel, ainsi que les consignes qui lui sont assignées sont déterminés lors du repérage ou d'une réunion de sécurité éventuelle. Elle est organisée entre le Théâtre d'une part, la production et les responsables des sociétés chargées du gardiennage et de la sécurité d'autre part.

Les effectifs ainsi que leur positionnement sont étudiés en liaison avec le Théâtre.

## **Assurances**

Le Théâtre est assuré "responsabilité civile", "dégâts des eaux", "incendie" et "dommages aux biens".

À charge pour chaque prestataire de fournir au Théâtre et aux productions la valeur nominale du matériel.

## **Règlement Intérieur**

Toute personne pénétrant au Théâtre Espace Coluche doit se soumettre au Règlement Intérieur, affiché au tableau de service.

Toute personne travaillant pour la ville doit se soumettre au règlement intérieur de la ville.

## Caractéristiques :

Classement de l'établissement : ERP de type L, T, R de 2<sup>ème</sup> Catégorie.

Nombre de places : 868, dont 24 places "Personne à Mobilité Réduite".

Régie ouverte en fond de salle 5 m d'ouverture.

### - Plateau

Accès (décors et entrée des artistes) : 13, rue Romain Rolland 78370 Plaisir. Accès plain-pied.

Accès artistes côté cour.

#### Dimensions :

▶ Cadre de scène (ouverture maximale au manteau).....	16.00 m
▶ Hauteur maximale au manteau.....	7.50 m
▶ Hauteur maximale sous perches .....	9.00 m
▶ Profondeur plateau, de l'avant-scène au mur lointain.....	13.00 m
▶ Profondeur plateau, de l'avant-scène à la patience rideau noir lointain.....	12.00 m
▶ Largeur du plateau du mur jardin au mur cour.....	20.00 m
▶ Largeur utile maximum au plateau.....	14.00 m
▶ Largeur du couloir de dégagement lointain. ....	2.00 m

## Machinerie

### Cintre

#### • Au plateau :

Le cintre est équipé de :

- 17 perches à motorisation électrique fixe, d'une longueur de 16 m, pouvant supporter 350kg et 500kg, dont 7 équipées de 8 lignes électriques d'éclairage graduées et 1 ligne directe en PC16 (PE 1, PE 4, PE 6, PE 8, PE 10, PE13, PE16 (voir plan)) et 1 ligne DMX.512.
- Dégagement (hauteur) en butée de gril. (Largeur MAX 16 m)
- 1 passerelle à cour et à jardin, avec accès aux passerelles en salle côté jardin.
- 1 passerelle au lointain reliant les deux passerelles cour et jardin.

Les accès aux passerelles s'effectuent, soit par des échelles à crinoline en avant-scène cour et jardin, soit par un escalier lointain jardin, soit en fond de salle près de la régie.

Le poste de commande des perches se situe à cour.

Manipulation des cintres par l'équipe du Théâtre.

#### • En salle :

- 2 passerelles, respectivement situées à 3 m et 10 m du bord de scène (charge maximum 80kg au mètre linéaire)
- 2 plateformes pour les poursuites à jardin et à cour en fond de salle.

### Equipements

- 1 rideau de scène, velours noir, équipé sur patience électrique,
- 4 plans de pendrillons velours noir, H 7,90 m, L 3m,
- 5 frises velours noir de H 2m x L 16m et 2 frises H 3m x L 16m
- 2 demi-fond velours noir équipés sur patience manuelle et porteuse de 8m x 8m,
- 1 cyclo de L 16 m, H 10m (lointain) derrière les deux demi-fond,
- 1 tour, type "SAMIA", H 6m, section : 2m x 2m,
- 1 nacelle "Génie", hauteur max : 11m.

## Fluides & énergie

### Lumière :

- **Couloir accès décors – distribution électrique complémentaire :**
  - 1 Armoire / 400 Ampères / Triphasé 400 Volts. (Type bornier)
  - 1 Armoire / 125 Ampères / Triphasé 400 Volts (Type P17 125 A Tetra)
- **Compléments prises Tétra passerelles 400v**
  - 1 prise P17 32 A Tetra passerelle cour scène
  - 1 prise P17 32 A Tetra passerelle jardin scène
  - 1 prise P17 32 A Tetra passerelle lointain scène
  - 2 prises P17 32 A Tetra passerelle face 1
  - 2 prises P17 32 A Tetra passerelle face 2

### Son et vidéo :

- **Au plateau à jardin :**
  - 1 x branchement épanoui 32 ampères / triphasé 400 volts,
- **Couloir accès décors :**
  - 1 x branchement épanoui 63 ampères / triphasé 400 volts.

### Car ou "tour bus" extérieur :

- 1 armoire électrique.
- 3 PC x 16 Ampères 240 Volts.
- 1 P17 / 32 ampères. 400v

## Equipement "Lumière"

- **Matériel**

BLOC GRADATEUR = R.V.E : 120 circuits 3 KW + 8 circuits 5KW

2 Racks x 4 blocs x 12 circuits x 3 KW  
1 Rack x 2 blocs x 6 circuits x 3 KW  
x 2 blocs x 6 circuits x 5 KW

Répartition des lignes (128 lignes) voir plan de lignes

### Circuits 3Kw-5Kw-P17-32A

20	lignes	3 KW	passerelle	face 1	n° 1 à	20
10	lignes	3 KW	passerelle	face 2	n° 21 à	30
8	lignes	3 KW	perche 1	scène	n° 31 à	38
8	lignes	3 KW	perche 4	scène	n° 39 à	46
8	lignes	3 KW	perche 6	scène	n° 47 à	54
8	lignes	3 KW	perche 8	scène	n° 55 à	62
8	lignes	3 KW	perche 10	scène	n° 63 à	70
8	lignes	3 KW	perche 13	scène	n° 71 à	78
8	lignes	3 KW	perche 16	scène	n° 79 à	86
6	lignes	3 KW	passerelle	scène cour	n° 87 à	92
6	lignes	3 KW	passerelle	scène jardin	n° 93 à	98
4	lignes	3 KW	passerelle	scène lointain	n° 99 à	102
5	lignes	3 KW	au sol	scène cour	n° 103 à	107
7	lignes	3 KW	au sol	scène jardin	n° 108 à	114
6	lignes	3 KW	au sol	scène lointain	n° 115 à	120

3	lignes	5 KW	passerelle	face I	n° 121 à	123
1	ligne	5 KW	passerelle	scène lointain	n° 124	
1	ligne	5 KW	au sol	scène cour	n° 125	
2	lignes	5 KW	au sol	scène jardin	n° 126 et	127
1	ligne	5 KW	au sol	scène lointain	n° 128	

Ces équipements sont exploités par le personnel du Théâtre.

## **Equipements "Audio"**

2 x Sennheiser HF EW 300 – e835 (fixe)  
 14 x grands pieds micros avec perchette – noirs  
 5 x petits pieds avec perchette – noirs  
 4 x pieds micros droit sur socle rond - chromés

2 x lecteurs CD Tascam avec auto pause

## **Diffusion salle**

2 Ecoutes Yamaha MPS5 pour la régie

### 2 Clusters L. Acoustics Jardin /Cour :

*soit par côté :*

6 x KARAI L/R - amplification LA 8  
 2 x SB18i L/R - amplification LA 8  
 1 x 12 XTi cadre de scène L/R amplification LA 4  
 2 x 8 XTi Front fill L/R amplification LA 4  
 Contrôle PC Network LA Manager

Liaisons en AES/EBU : console face vers amplification façade (x1 paire)

Liaisons en analogique : console face vers amplification retours (x40 paires)

#### • **Interphonie**

1 centrale intercom filaire ASL et 1 centrale HF ClearCom en insertion  
 2 boîtiers ceinture HF avec casque  
 5 boîtiers ceinture à fil avec casque  
 Liaison intercom Régie Son/Lumière avec plateau Jardin et Cour

#### • **Retour Loge**

1 micro d'ordre régie plateau cour (loges)  
 Retours de loge, couloir et foyer  
 1 sonnerie d'appel dans le Hall

## **Loges**

Au RDC :

### **4 loges côté cour**

Loge N° 1 de 8 personnes, équipée d'un cabinet de toilette et d'une douche,

Loge N° 2 de 3/4 personnes, équipée d'un cabinet de toilette et d'une douche.

Loge N° 3 de 5/6 personnes, équipée d'un cabinet de toilette et d'une douche

Loge N° 4 de 9/10 personnes, équipée de trois cabinets de toilette et de quatre douches, une buanderie équipée (une machine à laver, un séchoir à linge, une centrale « vapeur »).

Loge N° 5 de 2/3 personnes, loge rapide côté jardin équipée d'un cabinet de toilette et d'un lavabo.

Un bureau de production, équipé d'internet et d'un téléphone (appels métropolitains).

# Présentation de l'espace Scène-Salle

## Présentation générale :

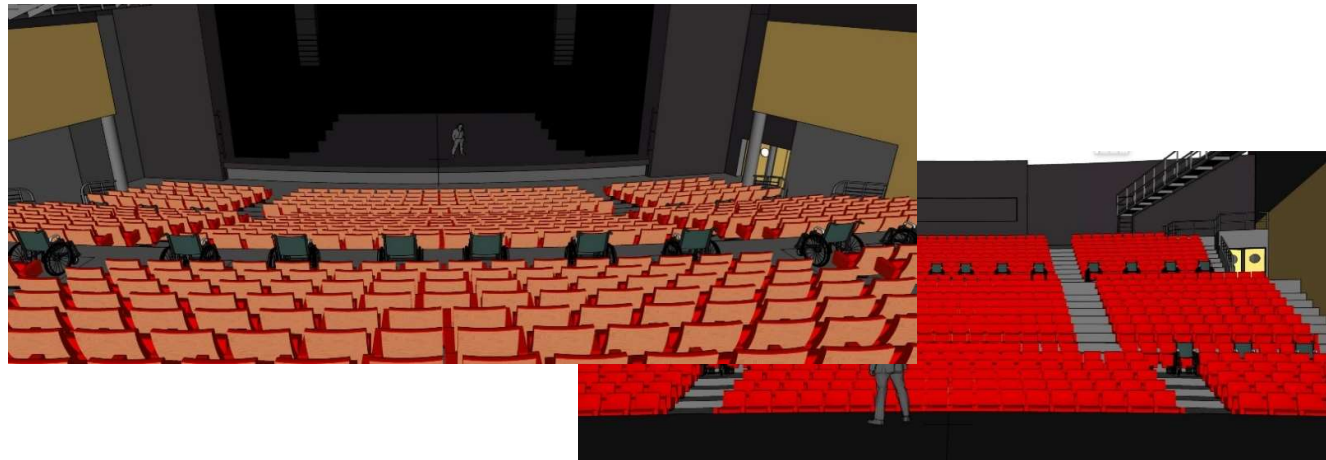
### *THÉÂTRE ESPACE COLUCHE*

#### Présentation de l'espace Scène - Salle :

- Vues 3D, vues de dessus et coupes
- 2D Implantation et coupe jardin

#### Sur demande :

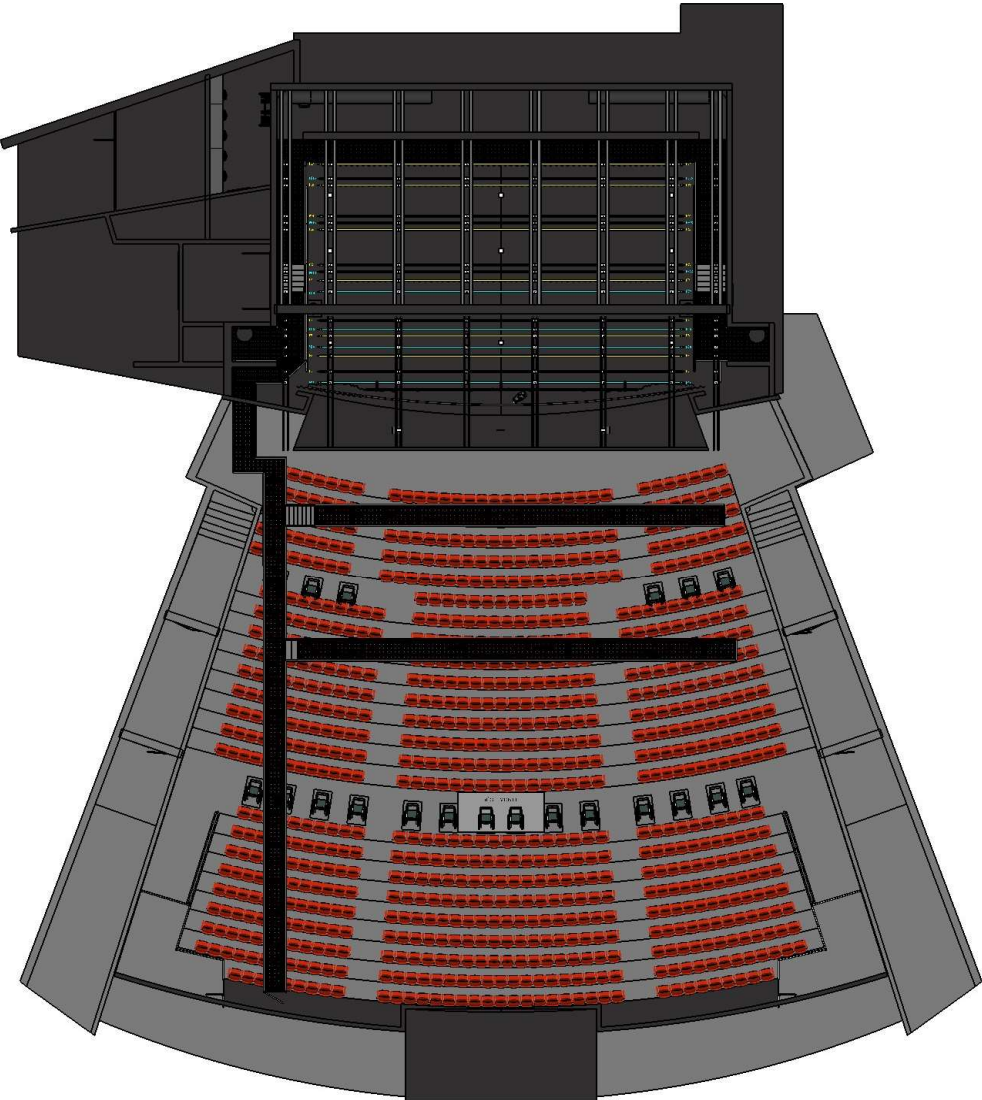
- fichiers 2D DWG
- fichiers 2D PDF



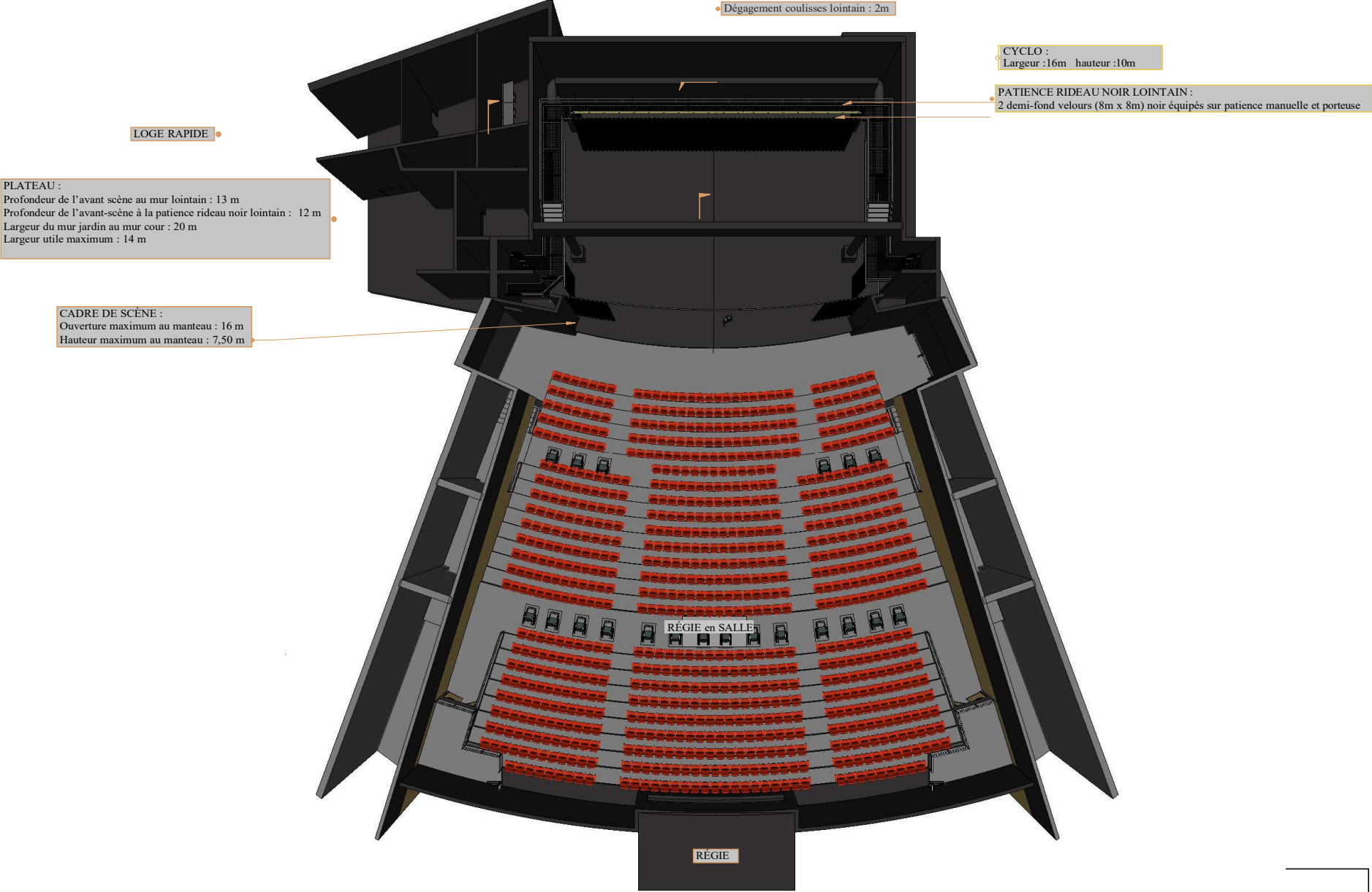
**THÉÂTRE COLUCHE**  
**VILLE DE PLAISIR**



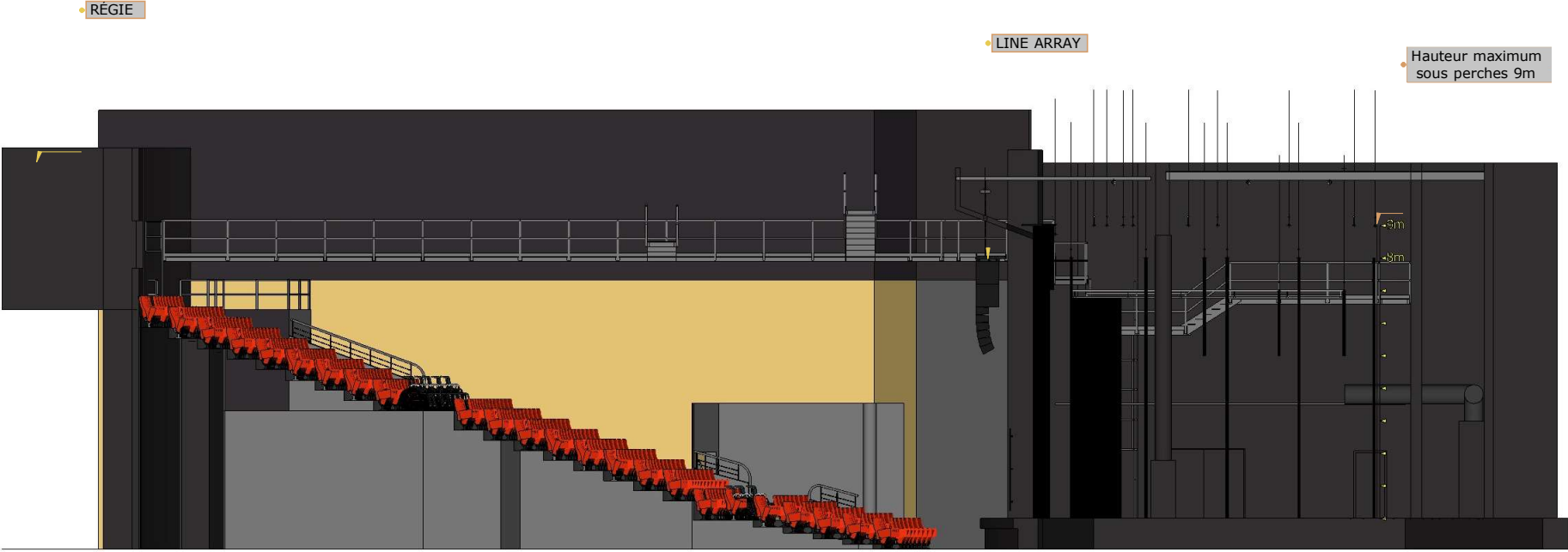
Vue de dessus 1



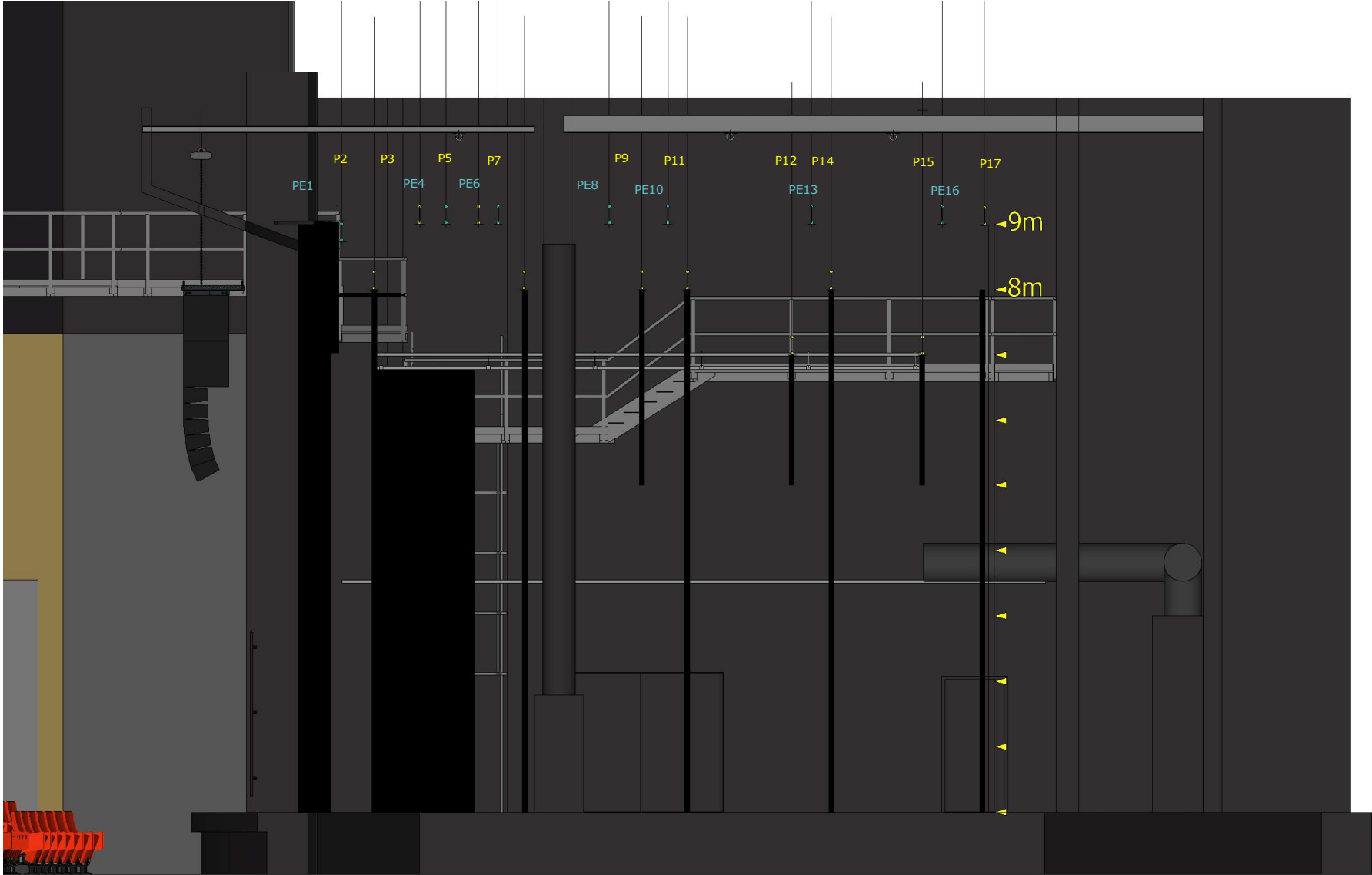
# Vue de dessus 2



# Vue de Coupe Scène/Salle

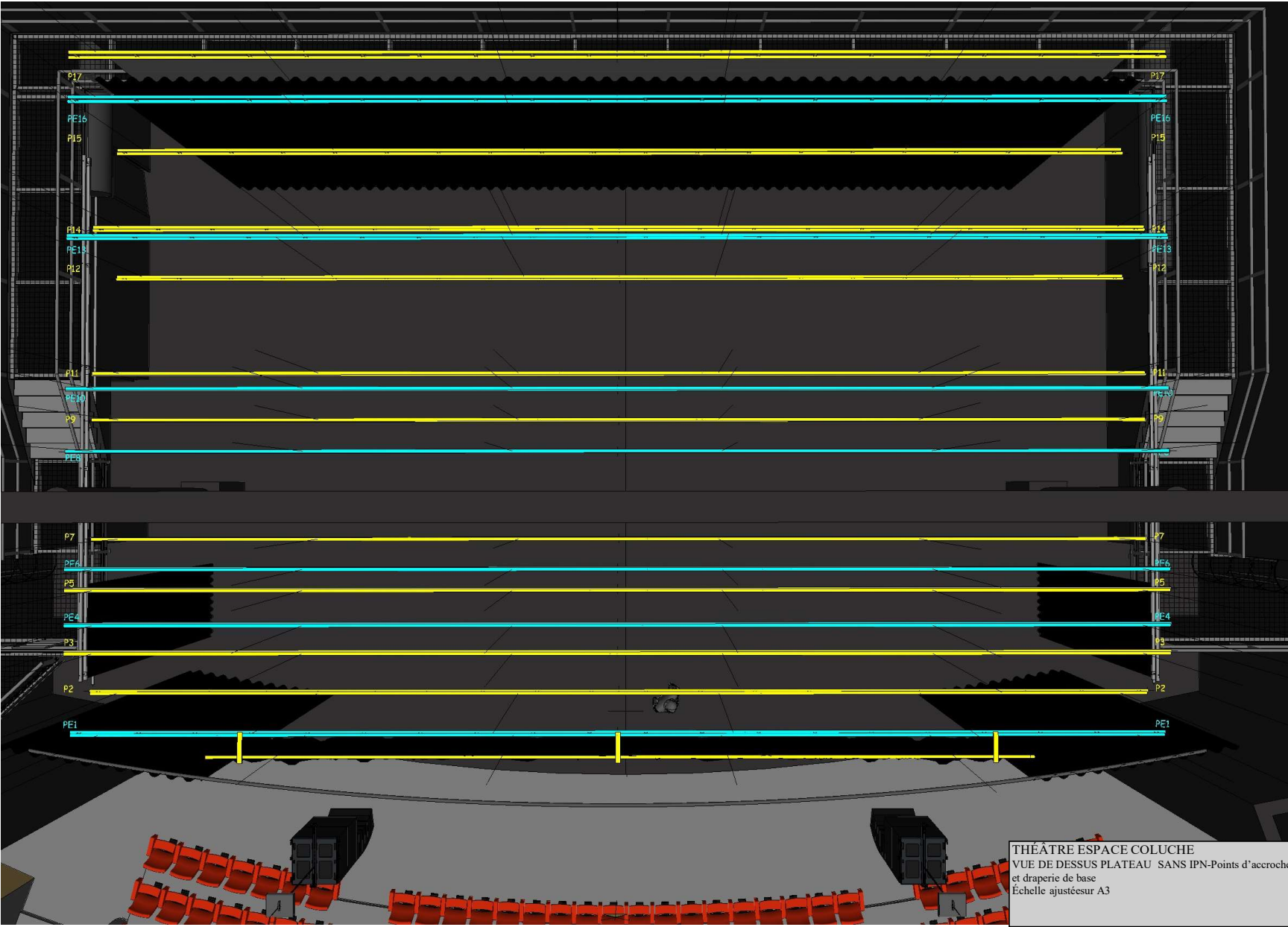


# Vue de Coupe Scène Jardin

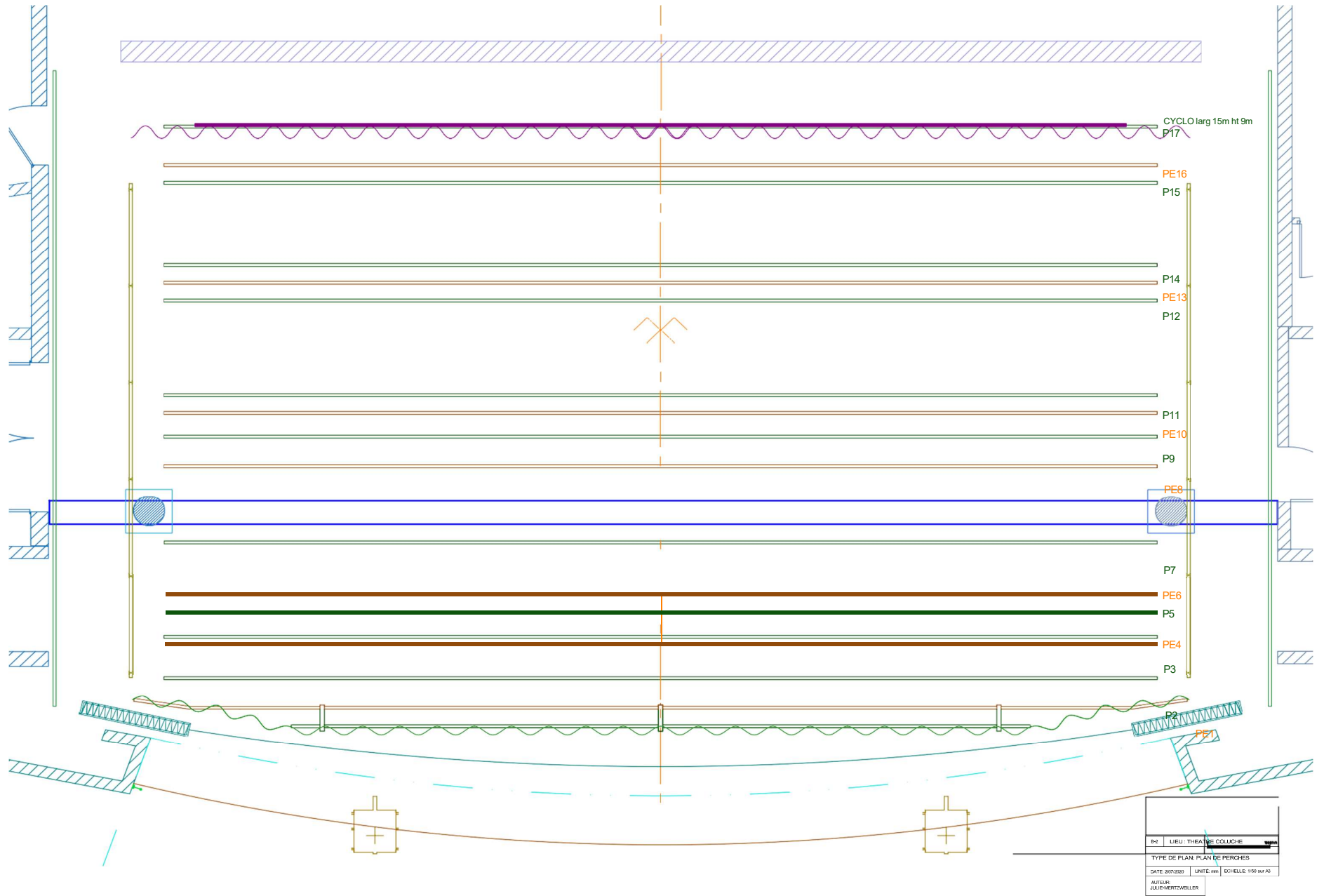


THÉÂTRE ESPACE COLUCHE  
COUPE JARDIN PLATEAU  
Échelle 1/50 sur A3

# Vue de Dessus des Perches

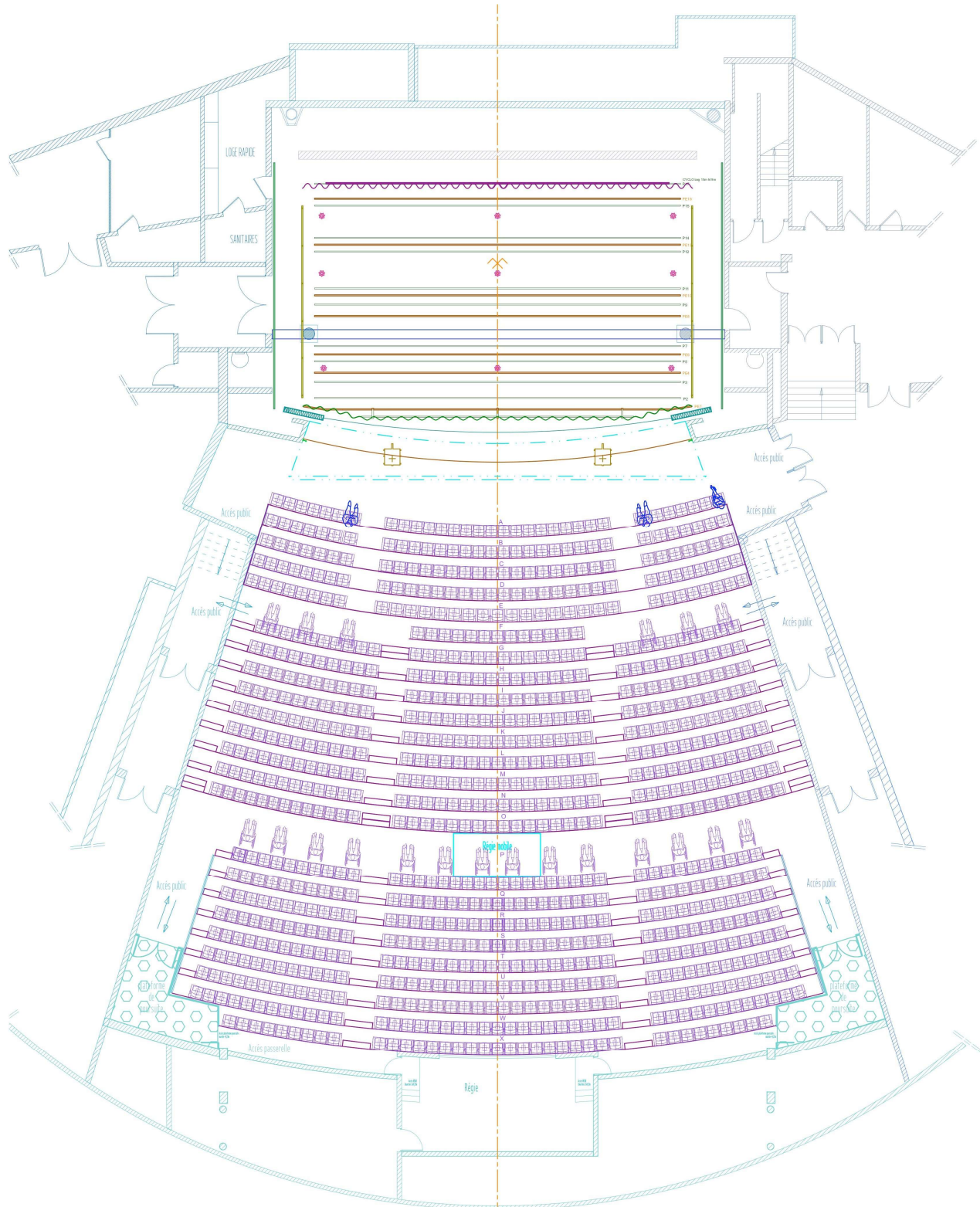


# Plan D' implantation des Perches



B2	LIEU : THEATRE COLUCHE
TYPE DE PLAN: PLAN DE PERCHES	
DATE: 20/07/2020	UNITE: mm
AUTEUR: JULIE MERTZWEILLER	
ECHELLE: 1/50 sur A3	

# Plan d'implantation Scène - Salle



B-2   LIEU : THEATRE COLUCHE			
TYPE DE PLAN: IMPLANTATION SANS PASSERELLE et IPN			
AUTEUR: JULIE-MERTZWEILLER	DATE: 02/07/2020	UNITÉ: mm	ECHELLE: 1/150 sur A3

# Itinéraires & Accès

## Itinéraires

### Pour venir à Plaisir

#### *Par la route*

- Périphérique, sortie : A13, direction Rouen/Versailles
- Suivre la direction A12 : Dreux/Saint Quentin en Yvelines
- Prendre la sortie N12 (attention embranchement à la sortie du virage) : Dreux/Elancourt
- Suivre la N12 et prendre la sortie PLAISIR CENTRE dans Plaisir,
  - 1er rond-point : suivre D30 Plaisir centre
  - 2eme rond-point : suivre D30 Poissy/Les Clayes-sous-bois
  - 3eme rond-point : suivre "Espace Coluche"

#### *Par le train*

Au départ de la Gare Montparnasse

- Prendre la ligne N direction Plaisir-Grignon, Dreux ou Mantes la Jolie.
  - Pour les directions Dreux et Mantes la Jolie, vérifier l'arrêt en gare de Plaisir-Les-Clayes (omnibus : 45mn) ou Plaisir Grignon (direct : 25mn).
  - Des bus font la liaison entre ces 2 gares et le Théâtre Espace Coluche. Se reporter aux horaires de bus. Site de la ville de Plaisir : [www.ville-plaisir.fr](http://www.ville-plaisir.fr)
- Infos supplémentaires (horaires des trains, etc.) via <https://www.transilien.com/>

### Pour venir au Théâtre Espace Coluche depuis les gares "Plaisir-Grignon" et "Plaisir-Les Clayes"

- **Depuis "Plaisir-Grignon"**

Se diriger à gauche à la sortie de la gare, dans l'allée des bus, jusqu'au rond-point conique et prendre la rue "Abel Guyet" face à la gare. A la fin de la route, prendre à droite, "Avenue de Saint-Germain", puis à gauche "Avenue du Général de Gaulle". Le Théâtre est à droite après le pont.

- **Depuis "Plaisir-Les-Clayes"**

Se diriger à gauche en sortant de la gare, "Boulevard Léon Blum". Continuer sur ce boulevard en passant le rond-point : "place Ida Nudel". Arriver au rond-point suivant, "Rond-Point Claude Chappe", prendre à gauche "Avenue du Général de Gaulle".

**Accès "public"** : 980, avenue du Général de Gaulle

**Accès aux parkings** :

Arriver au "Rond-Point Claude Chappe", prendre à gauche "Avenue du Général de Gaulle", puis la première rue à droite "Avenue des Sablons". Suivre les indications "Espace Coluche".

**Stationnement "public"** : 13, rue Romain Rolland - Parking réservé de 400 places

**Stationnement "technique et artistes"** : parking attenant au théâtre. Accès par la rue Romain Rolland. Possibilité de parking fermé pour les artistes.

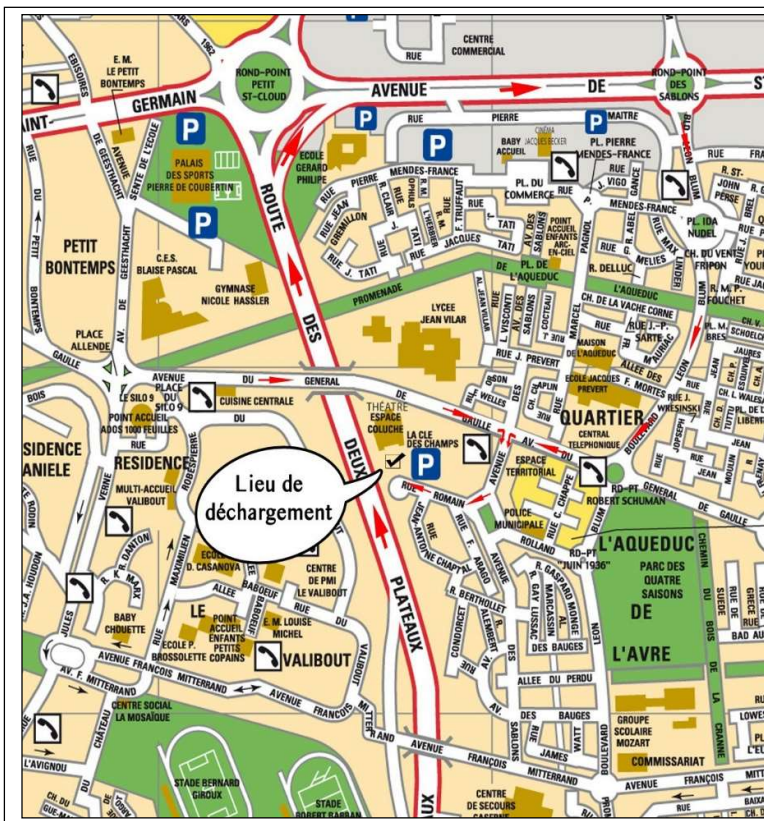
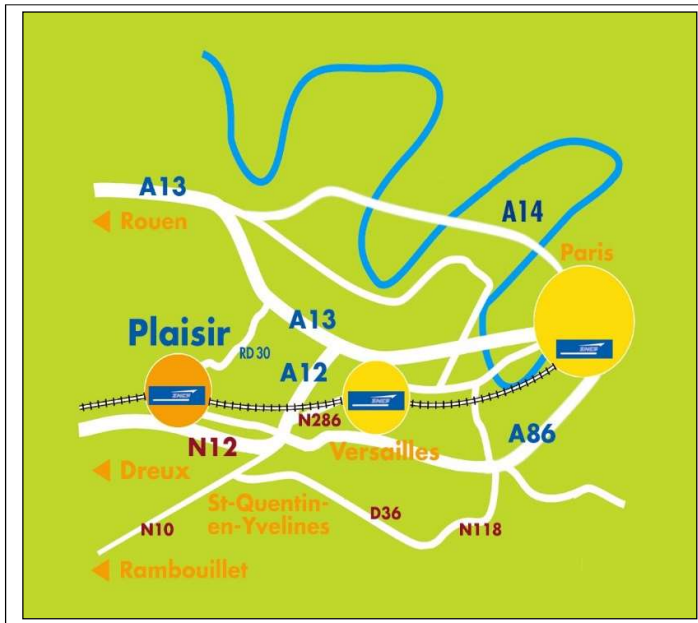
## Accès technique et déchargement

L'accès pour le chargement et le déchargement des décors et du matériel technique s'effectue par la rue Romain Rolland numéro 13. Parking. Accès niveau plateau

Dimensions de l'accès "décors" : L 3m x H 4m



## Plans "Itinéraire" et "Accès"



### 4. – Accès bus :

Depuis la gare SNCF de "Plaisir-Grignon", ligne 50, arrêt "avenue de Gaulle"

Renseignements complets toutes lignes sur <http://www.cars-hourtoule.fr/>